

COMMUNALEMENT VOTRE

MARTELANGE - PRINTEMPS 2021

*Joyeuses fêtes de
Pâques*

Le village de Grumelange

Crédit: Administration communale



**AUTOMNE-HIVER,
SAISON RÉUSSIE
POUR LE S.I.**

LE SYNDICAT D'INITIATIVE A
FAIT LE PLEIN DE VISITEURS

P.4

**COMMENT VA
SE PASSER LA
VACCINATION?**

LES RÉPONSES À UN MAXIMUM
DE VOS QUESTIONS

P.22

**DÉCOUVREZ
MARTELANGE,
L'ENTREPRENANTE**

PORTRAIT DE PLUSIEURS
ENTREPRENEURS

P.12

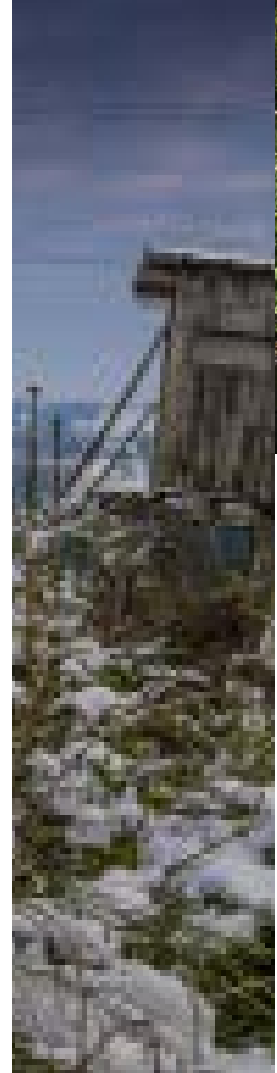
SOMMAIRE

04 BELLE SAISON POUR LE SYNDICAT D'INITIATIVE

06 DES BUS GRATUITS ENTRE MARTELANGE ET LUXEMBOURG-VILLE

12 PORTRAITS DE PLUSIEURS ENTREPRENEURS MARTELANGEOIS

22 TOUT SAVOIR SUR LA VACCINATION COVID-19



- 07 MERCI À NOS OUVRIERS COMMUNAUX POUR LE SERVICE HIVER
- 08 NEIGE ET CARNAVAL À LA FORÊT DES CONTES, LA CRÈCHE COMMUNALE
- 09 BIENTÔT UNE CHASSE AUX TRÉSORS AVEC LE CONSEIL COMMUNAL DES ENFANTS
- 10 A LA DÉCOUVERTE DU KOKORO AÏKI TAÏ, LE CLUB DE JU-JUTSU DU HALL SPORTIF
- 15 LE RETOUR DES JEUDIS DU TERROIR
- 18 LES CONSEILS COMMUNAUX EN DIRECT SUR YOU TUBE
- 20 UN PARTENARIAT AVEC L'ASBL SOLAIX

Commune de Martelange

🕒 Lu-Ma-Me-Ve: 9h00 à 12h00

Je: 14h00 à 19h00

☎ 063/60.01.73

✉ Info@martelange.be

🌐 www.martelange.be

📘 Communemartelange





Madame, Monsieur,

L'arrivée du printemps ravive en nous l'envie de sortir, de prendre de grands bols d'air, de profiter de chaque rayon de soleil qui vient inonder nos villages, de rencontrer ceux et celles qui ont une place dans nos vies et que nous aimons.

La présence toujours active du virus nous contraint cependant à la plus grande prudence en attendant la vaccination de masse qui se met en place.

Notre génération vit un véritable changement historique. Nous avons le sentiment de participer à une nouvelle ère qui va voir se développer l'intelligence artificielle, les nouvelles énergies, le télétravail, le respect de la nature, aussi des relations plus humaines, plus vraies, plus généreuses, plus altruistes, ... Une autre manière d'envisager les choses, le monde et la vie.

La dure épreuve partagée de la pandémie nous rassemble davantage. Nos fragilités se transforment peu à peu en réelles opportunités du vivre-ensemble dans plus de partage et plus d'humanité. Nous comptons sur la vaccination accélérée d'un très grand nombre de personnes afin que nos rencontres chaleureuses soient à nouveau possibles rapidement. Nous en avons un réel besoin. Notre équilibre collectif est en attente de ces temps nouveaux créateurs de belles expériences à vivre intensément.

La jeunesse souffre terriblement d'être privée de contacts sociaux, d'échanges entre copines et copains, de consacrer du temps à flâner, à rêver, à profiter des libertés, à s'amuser, ... De tout cœur, nous espérons que les semaines à venir seront porteuses d'espoirs nouveaux pour tous nos adolescents-es en quête de rires, de joyeusetés, d'insouciance. C'est le meilleur que nous leur souhaitons. Une surprise les attend dans les prochains jours.

Jour après jour, notre commune se transforme insensiblement pour se conformer aux priorités d'aujourd'hui : mobilité, environnement, énergie, circuits courts, propreté publique, gestion des déchets, démocratie vivante,... Nous sommes aussi acteurs dans la lutte contre le réchauffement de la planète. Essayons, même humblement, de vivre en harmonie avec la nature. C'est une question de survie. A cette urgence, nous sommes capables d'y participer activement.

Très cordialement

Le collège communal: Daniel Waty, Patricia Wagner, Thierry Kenler, Cindy Feller, Stéphane Mertz, Loraine Georges

BELLE SAISON POUR LE SYNDICAT D'INITIATIVE

À Martelange, le Syndicat d'Initiative est en total renouveau. Malgré la crise du Covid-19, le S.I. a fait le plein de visiteurs durant l'automne et l'hiver. Couleurs d'automne, paysages enneigés, balades, quiétude. C'est la recette de la réussite touristique de Martelange.

Avec une nouvelle équipe à sa tête depuis environ un an, le Syndicat d'Initiative de Martelange continue de reprendre des couleurs. Après avoir déménagé à l'accueil de la Maison du Parc Naturel, le S.I. a connu une belle fréquentation durant l'automne et l'hiver. « Nous sommes très satisfaits des chiffres », se réjouit Jean-François Mergaux, le responsable. « En octobre et décembre, nous avons enregistré une centaine de visiteurs mensuels. En janvier, c'était carton plein avec la neige. Nous avons eu près de 200 visiteurs, principalement les samedis. Malheureusement, nos pistes de ski de fond ont dû rester fermées avec les mesures sanitaires... Nous espérons que la neige fera son apparition lors de l'hiver prochain ! »

50% de Wallons

Mais d'où viennent les touristes à Martelange ? D'après les récentes statistiques du S.I., environ 50% sont des Wallons. L'autre moitié est constituée de Flamands (30%), de Bruxellois (10%) et de Hollandais (5%). « En décembre avec les fêtes de fin d'année, il y a cependant

eu un pic de représentation flamande avec 65%. C'est très clairement, l'impact du village de vacances « Nutchel », commente le Syndicat.

Attrayante de par son côté nature, la commune de Martelange offre un cadre de balade exceptionnel à ses visiteurs d'un ou plusieurs jours. Contact avec la nature, quiétude, randonnées, voici ce que viennent chercher les touristes chez nous. « En ces temps difficiles, le « slow-tourisme », a la cote », précise Jean-François Mergaux. « Nos sept promenades balisées sont variées par leur distance, la diversité des paysages... Elles rencontrent un franc succès auprès de tous les publics. Des marcheurs aguerris au public plus « familial ». Certains repassent par l'accueil après leur balade pour nous féliciter du balisage impeccable et de la beauté de nos forêts. Il va sans dire que nous en sommes ravis ! »

Plus de 1.600 visiteurs

Et avec l'arrivée du printemps, le Syndicat d'Initiative ne manque pas de projets pour garder un état d'esprit positif et serein. Plusieurs activités sont d'ores et déjà planifiées à partir de fin avril jusqu'à la fin du mois d'août (voir calendrier ci-contre). « Il va de soi que ces activités se tiendront uniquement si les mesures sanitaires en vigueur le permettent », continue Jean-

François. « Toutes les informations (détails, horaires, inscription) seront diffusées bien à l'avance sur notre page Facebook, le site internet de la commune mais aussi l'application « Martelange en poche ».

D'ici là, nos bureaux sont ouverts la semaine et le week-end. Vous pouvez y trouver tous les flyers concernant les balades du Parc Naturel Haute-Sûre Forêt d'Anlier. Mais aussi les itinéraires « Cyclolégendes » accompagnés de ses livres et CD. Une multitude d'informations en rapport avec le tourisme local et le Parc Naturel sont aussi disponibles. A ce sujet, saviez-vous que l'accueil du S.I. vous donne également accès à l'exposition permanente du Parc Naturel ? C'est gratuit ! L'année 2020 fut quelque peu « bouleversée », mais a vu une croissance de la fréquentation touristique remarquable, avec plus de 1600 visiteurs à l'accueil du S.I. de juin à décembre. Nous en sommes ravis et c'est toujours un réel plaisir de vous informer et de vous conseiller."

Syndicat d'Initiative

Chemin du Moulin, 3 - 6630 Martelange

Ma & Ve : 9h00 à 16h00

Me & Sa : 09h00 à 18h00

Jeu: 09h00 à 15h00

0471/92.60.44

si.martelange@gmail.com

f Syndicat d'initiative Martelange



Panorama depuis Perlé en face du chalet de ski.



Ancienne voie du tram sur la promenade des Romains.



Le parc de la Tannerie.

CALENDRIER DES BALADES 2021 (*SOUVENT EN SOIRÉE)

28 avril - Balade accompagnée

09 mai - Balade « à la découverte des oiseaux »

30 mai - Balade « plantes sauvages comestibles »

05 juin - Balade « plantes sauvages comestibles » suivie d'un atelier « cuisine sauvage »

16 juin - Balade accompagnée

18 juillet - Balade « à la découverte des papillons »

24 juillet - Balade des "abeilles" avec visite d'un rucher et dégustation de miel.

07 & 14 août - « Balade des légendes » avec Franz Clément.

28 août - Dernière balade accompagnée, suivie d'un barbecue et d'une soirée dansante.

31 octobre - « Balade des sorcières » (Halloween).

13 novembre - Vernissage du livre de Franz Clément suivi d'une marche nocturne

Infos pratiques et réservations via la page Facebook du S.I. et le site de la commune, un mois avant l'événement.



Mirador à mi-chemin de la montée du daguet.

Des bus gratuits entre Martelange et Luxembourg-Ville

Bonne nouvelle pour les travailleurs frontaliers martelangeois. Début janvier, la Région wallonne a annoncé la création de sept liaisons transfrontalières gratuites d'ici septembre 2021. La ligne 901 reliera Martelange à la place de l'Etoile à Luxembourg-Ville.

En janvier dernier, le ministre wallon de la mobilité, Philippe Henry, annonçait une bonne nouvelle pour les navetteurs frontaliers et les Martelangeois. D'ici septembre 2021, sept liaisons bus transfrontalières gratuites seront mises en œuvre. L'une de ses lignes partira de Martelange pour rejoindre la place de l'Etoile à Luxembourg-Ville. La ligne 130 et 161 relieront Bastogne à Ettelbruck pour la première et Marnach pour la seconde. Ces lignes sont entièrement financées par le Grand-Duché du Luxembourg. L'objectif de ces liaisons mises en place par le RGTR, le réseau de transports en commun luxembourgeois, est de couvrir des « zones non-desservies par l'ossature ferroviaire et qui présentent un flux transfrontalier significatif », précise

le ministre Henry. Pour rappel, la province de Luxembourg compte 35.000 travailleurs qui traversent la frontière grand-ducale au quotidien.

Une nouvelle ligne TEC

À noter qu'en septembre 2021, le TEC mettra également en service une nouvelle ligne express reliant Bastogne-Fauvillers-Martelange-Attert-Arlon, avec une cadence toutes les heures et en correspondance organisée en gare d'Arlon de/vers Luxembourg. Une liaison transfrontalière supplémentaire directe est également encore à l'étude depuis Bastogne.

L'occasion de rappeler l'existence d'une ligne Express du réseau TEC passant par Martelange. Lancée en octobre 2020, ces lignes Express viennent compléter l'offre existante et doivent permettre de relier une ville à l'autre, rapidement et en toute sécurité. Reliant Bastogne à Arlon, la ligne E69 fait arrêt sur le Pont de la Sûre à Martelange (ancien dépôt TEC). Cette ligne Express identifiée E69 prévoit huit

allers-retours par jour, et ce, sans réservation. À titre d'informations, le prix d'un parcours coûte 5 euros. Si vous optez pour des cartes multi parcours, il ne vous en coûtera que 3,30€ par trajet. Des abonnements sont également disponibles. Bref, l'offre en matière de mobilité alternative à la voiture s'étoffe à Martelange.



Une nouvelle ligne de bus sera bientôt créée à Martelange. Elle reliera Martelange à Luxembourg-Ville. Le bus sera gratuit. Le projet est financé par le Grand-Duché du Luxembourg. Elle sera opérationnelle en septembre. Plusieurs bus relient aussi Martelange à la gare d'Arlon. Ils passent plusieurs fois par jour. C'est la ligne express.

DEUX NOUVEAUX RADARS REPRÉSSIFS SUR LA NATIONALE 4

Sur la nationale 4, deux nouveaux radars représsifs ont été installés tout récemment. Le premier, à la place de l'ancien en venant de Bastogne, le second, dans le haut de la route d'Arlon.

A Martelange, la N4 a vu l'installation récente de deux nouveaux radars représsifs. Le premier a remplacé l'ancien boîtier situé à l'entrée de Martelange en venant de Bastogne. Le second, a pris place dans le haut de la route d'Arlon. Opérationnels depuis le mois de février, ces deux radars photographient les conducteurs en excès de vitesse dans les deux sens de la circulation. "Ces radars

vont renforcer la sécurité", souligne Daniel Waty, le bourgmestre. Pour rappel, la vitesse réglementée est de 50km/h en venant de Bastogne. Concernant le haut de la route d'Arlon, le code de la route prévoit une vitesse maximale de 70km/h à l'endroit du radar. En plus de ces radars fixes, la zone de police réalise également des contrôles de vitesse ponctuels à divers endroits problématiques de nos villages.



Bande fermée sur la N4 jusqu'au 09 juillet

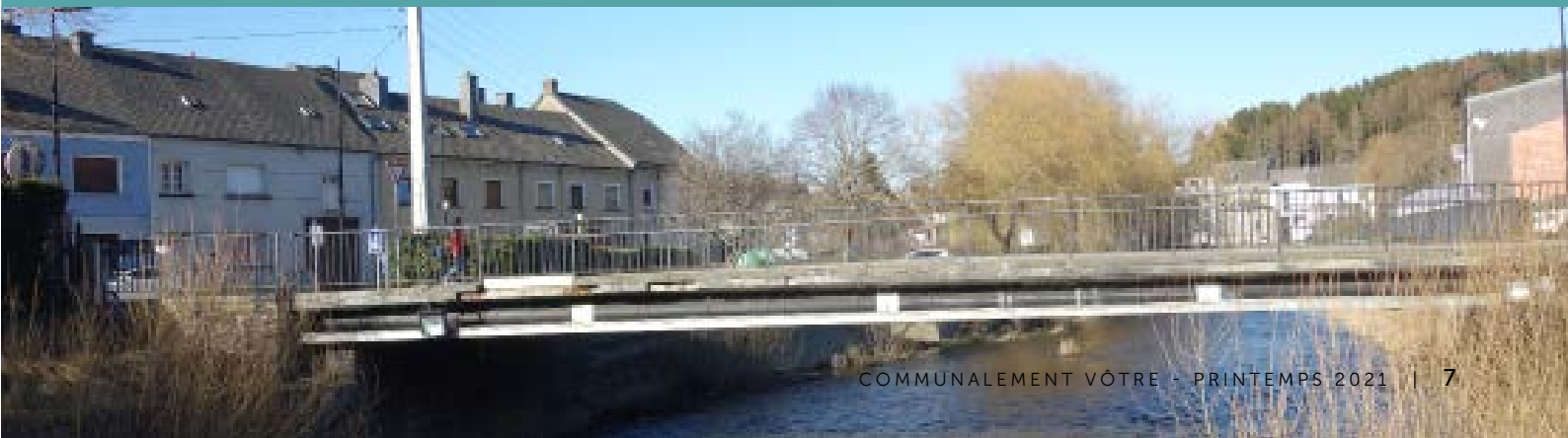
Suite au chantier de rénovation de la pompe Shell sur la N4, une bande de circulation est fermée à la circulation sur une longueur de 100 mètres. Ces travaux dureront jusqu'au 9 juillet. La zone des travaux est située sur la route d'Arlon et a un impact sur la circulation entre la pompe Q8 et le haut de la station Esso.



La rue de Habay ainsi que les ponts de la Sûre et de Radelange bientôt en rénovation

Le 19 avril prochain, les travaux de rénovation du pont de la Sûre à Martelange et de celui de Radelange débiteront. Nécessaires et conséquents, ces deux importants chantiers dureront 120 jours ouvrables. Ces travaux serviront à consolider ces deux ponts mais aussi à leur offrir une belle cure de jouvence. Ainsi, en plus des travaux de renforcements de la structure, les revêtements routiers seront entièrement rénovés. A Martelange et Radelange, des trottoirs seront réalisés. La sécurité sera également améliorée avec l'installation de nouveau garde-corps et d'une glissière de sécurité

à Radelange. Ces deux chantiers d'envergure auront évidemment un impact sur la circulation dans nos villages. Concernant le pont de Radelange, les travaux s'effectueront en deux phases. Des feux tricolores réguleront la circulation. Une déviation sera mise en place pour les camions et les bus. Pour ce qui est de Martelange, une déviation sera mise en place pour une durée d'environ trois mois maximum. A noter également le début du **chantier de rénovation de la rue de Habay**. Ce chantier prévoit le renouvellement de la route mais aussi la construction de nouveaux trottoirs. Le chantier débutera dans la seconde partie du mois d'avril.



Neige et carnaval ont fait des heureux à la Forêt des Contes

S'il y a bien un endroit qui a continué de vivre plus ou moins normalement durant la crise du Covid-19 à Martelange, c'est La Forêt des Contes, la crèche communale de Martelange. Grâce à une équipe de puéricultrices motivées et passionnées, les enfants ont pu profiter de l'hiver mais aussi des plaisirs du carnaval. De chouettes moments passés entre les enfants et l'équipe dont voici quelques clichés. Adorables! Bravo à l'équipe encadrante.



Le petit gang des cochenilles de la crèche!



Le carnaval, ça se prépare.



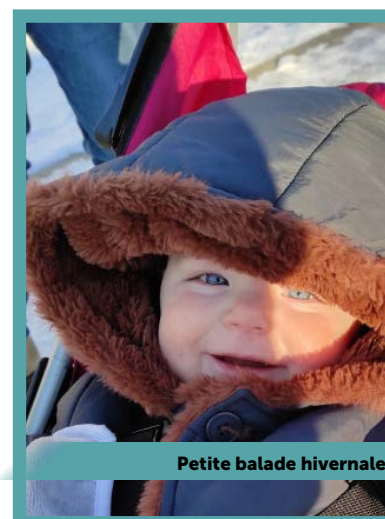
La neige a fait des heureux.



Bonjour petit hérisson.



Snow time!

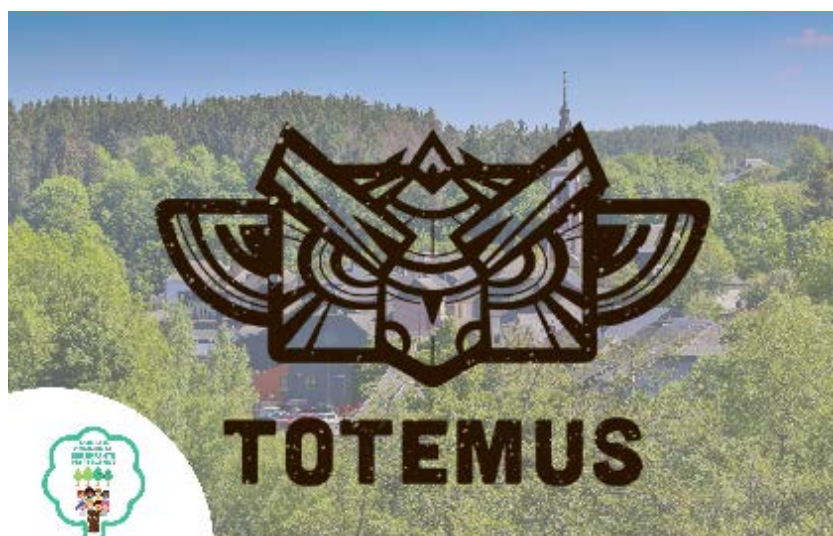


Petite balade hivernale.

Le Conseil Communal des Enfants vous prépare une Chasse aux Trésors

Bientôt en fin de mandat, le Conseil communal des Enfants a décidé de mettre les bouchées doubles pour finaliser son projet de balade destinée aux enfants de la commune. Avec le partenaire "Totemus", les enfants ont décidé de créer une chasse aux trésors permanente à réaliser via une application gratuite.

Baptisé la "Balade des Petits Marcassins", le projet du Conseil Communal des Enfants de Martelange va bon train. L'idée des conseillers en herbe? Proposer aux enfants de nos villages un itinéraire passant par les plus beaux coins de la commune. Une idée qui a encore évolué ces derniers mois avec l'arrivée d'un nouveau partenaire. Start-up liégeoise, la société "Totemus" va aider le C.C.E. à confectionner une chasse aux trésors permanente via son application mobile gratuite. Depuis un lieu de départ, les participants seront amenés à répondre à des questions basées sur leur observation



du territoire. Chaque bonne réponse les enverra vers la prochaine étape pour découvrir, au bout du compte, le fameux Totem. Un totem qui permettra aux chasseurs en herbe de récolter des "Toteez", des points qu'ils pourront ensuite échanger dans la grotte à cadeaux. En province de Luxembourg, la société "Totemus" a déjà développé deux balades de ce style. L'une à Bastogne, la seconde à Sainte-Ode. Des projets sont également en cours à Fauvillers et Vaux-sur-Sûre. Bref, après leur chasse à Martelange, les utilisateurs pourront facilement participer à de nouvelles chasses à proximité. Mais par où va passer la "Balade des Petits Marcassins"? Surprise! Une chose est sûre, nos petits conseillers vous ont préparé une chasse aux trésors passant par les plus beaux coins de notre commune! L'application sera disponible dans le courant du mois de juin prochain. A suivre...

Une chasse aux oeufs remaniée le week-end du 03 et 04 avril



Annulée l'an dernier pour cause de Covid-19, la traditionnelle chasse aux oeufs organisée par la commune de Martelange aura bel et bien lieu cette année. Pour se faire, les services communaux ont dû repenser la formule pour coller aux normes sanitaires en vigueur. La chasse aux oeufs va ainsi se transformer en une balade familiale ponctuée d'énigmes en tout genre adaptées à l'âge des participants. Des énigmes qui

permettront à nos petites têtes blondes de découvrir un code qui donnera accès à un paquet d'oeufs en chocolat à l'accueil du Syndicat d'Initiative de Martelange. La balade d'une heure est accessible pour toute la famille. Les enfants de Martelange recevront par la poste un courrier muni d'un bon pour venir retirer le questionnaire au S.I. La balade sera accessible le samedi 03 avril de 9h00 à 17h00 et le dimanche de 09h00 à 12h00.

A la découverte du Kokoro Aiki Tai, le club de Ju-Jutsu du hall sportif

Au hall sportif de Martelange-Fauvillers, le Kokoro Aiki Tai dispense des cours de Ju-jutsu pour les enfants et adultes. Art martial japonais, ce sport est dédié à tous. Basé sur le self-défense, le Ju-jutsu vous apprend à vous soustraire à une agression en utilisant les techniques ancestrales.

Installé à Martelange depuis l'ouverture du Hall sportif, le Kokoro Aiki Tai est un club de Ju-jutsu dédié aux enfants et aux adultes. Créé à la fin des années 1990, le club ardennais propose une immersion totale dans cet art martial japonais. "Nous dispensons deux disciplines", commente Dominique Passelecq, responsable et professeur. "La première heure est dédiée au Tai Ju-Jutsu. Une pratique de self-défense. Nous n'apprenons pas à nous battre, mais à nous protéger. A utiliser notre technique, notre souplesse pour nous soustraire à une agression. Cette partie est adressée aux enfants et adultes. Nous accueillons les enfants à partir de 4 ans et demi. Ils apprennent d'abord à chuter avant d'entamer les techniques de réaction. Nous ne sommes pas dans une optique de violence mais nous apprenons à un enfant à savoir mettre un adulte

à terre. On développe les sens, les ripostes. Lors de la seconde heure, nous sommes plus orientés "Bu-Jutsu". Il s'agit là de l'aspect plus traditionnel avec l'aide des armes que sont les petits et grands bâtons, le sabre et le petit couteau. Nous voyons les techniques, les Katas... La finalité étant le passage des ceintures."

Club familial et chaleureux, le Kokoro Aiki Tai compte une trentaine de membres actuellement. Covid oblige, les cours sont actuellement uniquement réservés à la vingtaine d'enfants le vendredi soir. "Nous espérons pouvoir accueillir nos adultes au plus vite", continue Dominique. "La saison se déroule de septembre à juin. Nous organisons également deux stages à Noël et à Pâques. Le but vraiment est de faire progresser nos élèves au rythme de chacun. Il n'y a pas de compétition dans notre fédération. Nous avons beaucoup de parents qui viennent avec leur enfant pour s'entraîner en même temps. A noter également que le premier vendredi de chaque mois, nous réalisons une séance consacrée au cours de canne défense pour le 3e âge.

**Envie de tenter l'expérience Ju-jutsu à Martelange ?
Infos et inscription au 0496/53.84.02 ou
www.dojojutsu.be**



Au hall sportif Martelange-Fauvillers, des cours de Ju-Jutsu sont organisés. C'est un art martial japonais. On peut apprendre à se défendre. Les enfants et les adultes peuvent participer. Le but est d'apprendre les techniques. On peut aussi réussir des examens pour avoir des ceintures. Les cours se déroulent le vendredi soir.

Votre carte d'identité fait peau neuve, découvrez la nouvelle eID

La carte d'identité belge fait peau neuve. L'extérieur est non seulement différent, mais la carte proprement dite a également été modifiée. De quoi mieux vous protéger contre la fraude à l'identité. Découvrez tout ce qu'il faut savoir à son sujet !



Notre monde se numérise et votre eID évolue avec lui. Quiconque demande une nouvelle carte d'identité remarquera qu'elle a quelque peu changé. La nouvelle eID respecte en effet les directives européennes en intégrant notamment une meilleure protection contre la fraude à l'identité. Ainsi, grâce à la combinaison d'une photo perforée et de vos empreintes digitales, il est désormais encore plus compliqué de la falsifier.

Quels sont les principaux changements ?

- La photo se trouve à gauche et non plus à droite.
- La carte présente des couleurs plus claires.
- La puce à contact se trouve désormais à l'arrière de la carte. Pensez donc à la retourner lorsque vous l'insérez dans le lecteur de carte.
- Une image perforée de votre photo figure à côté de la puce à contact.

- La carte est dotée d'une puce RFID qui contient vos empreintes digitales. Elle ne peut être lue que par les instances compétentes et est invisible à l'œil nu.

Votre carte d'accès numérique la plus sécurisée

Saviez-vous que votre eID vous est également d'une grande utilité en ligne ? Vous pouvez en effet vous en servir pour remplir votre déclaration d'impôts via Tax-on-web ou consulter toutes les informations relatives à votre pension sur MyPension. Elle vous permet également de vous connecter au guichet numérique de votre ville ou commune. Via Mon DOSSIER, vous pouvez en outre consulter et télécharger en ligne des certificats à partir du Registre national.

Les eID sont progressivement renouvelées. Votre carte d'identité reste donc simplement valable jusqu'à sa date d'expiration. Quelques mois avant l'échéance, votre administration communale vous enverra une convocation. Il peut toutefois arriver que vous ayez besoin d'une nouvelle carte d'identité plus tôt, notamment si votre eID est perdue, volée ou détériorée, mais également si vous changez de nom ou si votre photo n'est plus ressemblante.

ETAT CIVIL

DÉCEMBRE 2020 - FÉVRIER 2021

Naissances

KERGER Viktor - 28.08.2020

MEIS Lara - 05.12.2020

DECHAUME POSOCCO Emma - 29.12.2020

RENAUD Célize - 11.01.2021

Décès

GAUME Claudine - 01.12.2020

Mariages

Linder Cinthya & Frédéric Denny - 05.12.2020

Posocco Anne & Dechaume Thomas - 19.12.2020

A LA DÉCOUVERTE DE MARTELANGE, L'ENTREPRENANTE

Dans son plan de relance économique, l'administration communale de Martelange a mis en lumière les différents acteurs économiques de son territoire au travers de plusieurs vidéos thématiques. Des vidéos qui se prolongent dans votre bulletin communal. Premier volet avec "Martelange, l'entrepreneante!"

Stimulangues

ESPACE CROIX D'OR
 GRAND-RUE 23
 +32 477 20.59.29
 WWW.STIMULANGUES.BE

Envie d'apprendre ou de vous perfectionner dans une langue ? L'école Stimulangues à Martelange est là pour vous. A l'Espace Croix d'Or, Stéphanie Légat propose des cours d'anglais et de néerlandais pour adultes et adolescents. Régente en langues et traductrice de formation, la Martelangeoise propose des cours individuels ou en groupes privés de 2 à 4 personnes. Une solution sur mesure, idéalement souple au niveau de la matière, de la fréquence et des horaires.

Basé à Martelange depuis 1964, le Garage Wirtgen Frères est spécialisé dans la marque Citroën. Dans son show-room, Marc Wirtgen propose les derniers modèles de la célèbre marque française à la vente. Des véhicules neufs pour les particuliers mais aussi pour les entreprises. Le Garage Wirtgen dispose également d'une gamme de véhicules d'occasions. Entretien et réparation font évidemment partie des services proposés après-vente. A la recherche d'un nouveau véhicule? N'hésitez pas à franchir la porte du show-room du garage Wirtgen à Martelange.

Garage Wirtgen Frères

LA ROCHE PERCÉE, 2
 +32 63 60 36
 WWW.DEALER.
 CITROEN.BE/
 WIRTGEN



Garage Eric Gregoire

RUE DE LA CROIX, 8
 RADELANGE
 +32 63 44 55 93
 GREGOIRE.ERIC@
 SKYNET.BE

Garage indépendant, l'entreprise d'Eric Grégoire est située dans le village de Radelange. Actif depuis de nombreuses années, ce mécanicien de formation propose un large service dédié aux véhicules automobiles. Entretien toutes marques, réparations, travaux de carrosserie,... Eric Grégoire est un véritable mécanicien passionné multitâche.

Installée dans le zoning de la Roche Percée, la société JMT Pneus est un centre de montage de pneus. Lancée par Jean-Marie Trum, l'entreprise vous propose un service sur mesure avec un large choix de pneus en stock et sur commande. Du haut de gamme au premier prix. JMT Pneus, c'est aussi un service de montage de pneus à domicile ou sur votre lieu de travail. L'entreprise est également équipée d'un banc permettant de réaliser une géométrie de votre véhicule. En plus de son activité de montage de pneus, le garage propose également la réalisation des entretiens des véhicules (vidange, filtres, plaquettes et disques de freins, amortisseurs, changement batterie et réglage de phares). Situé le long de la N4 et donc facilement accessible, JMT Pneus vous reçoit du mardi au samedi.

JMT Pneus

ZONING DE LA
 ROCHE PERCÉE
 +32 63 21 88 28





Hugo et ses outils

RUE D'ANLIER 29J
RADELANGE
+32 498 28 80 95
WWW.HUGO-ET-SES-OUTILS.BE

L'entreprise « Hugo et ses outils » est spécialisée dans la menuiserie intérieure et extérieure. Fort de dix années d'expérience, Hugo Laurent promet un service de qualité à l'aide d'une sélection des produits venant des meilleures productions européennes. Châssis, porte intérieure et extérieure, dressing, placard, aménagement coin télé, l'entreprise martelangeoise se veut attentive aux attentes de ses clients. Son but : faire de votre intérêt le sien. N'hésitez pas à consulter cet artisan martelangeois pour l'obtention d'un devis gratuit dans la réalisation de vos projets.

Ho Listique – Cabinet thérapeutique

ESPACE CROIX D'OR
GRAND-RUE 23
+32 468 37 97 75

Au sein de l'Espace Croix d'Or de Martelange, Aurélie De Cuyper vous reçoit dans son cabinet thérapeutique pour des consultations individuelles avec mélanges personnalisés de fleurs de Bach (enfants, adultes et animaux). L'objectif étant de pouvoir se défaire d'un blocage émotionnel, traiter le stress, l'anxiété, le trauma, la peur et toutes autres difficultés de la vie. Spécialisée dans la thérapie holistique, Aurélie propose un accompagnement visant à prendre compte tous les aspects du patient, son corps, son esprit et ses émotions. Pour se faire, Aurélie De Cuyper utilise différentes techniques telles que la relaxation, le soin énergétique,... Pour les douleurs physiques, c'est l'aromathérapie qui sera pratiquée. Des conseils, des soins et des préparations de produits de santé et de cosmétiques naturels à base d'huiles végétales et d'huiles essentielles sont proposés à la vente.



Differding Assurances SPRL

RUE DE RADELANGE, 4
+32 63 60 12 15
WWW.ASSURANCES-
DIFFERDING.BE

Au cœur du village de Martelange, la société Differding Assurances est spécialisée dans le domaine des assurances des particuliers, des frontaliers belges, des frontaliers luxembourgeois et des indépendants ou entreprises. Gérée par Jean-Luc Differding, un Martelangeois, la société est active dans toute la province de Luxembourg et au Grand-Duché. Assurance voiture, assurance habitation, assurance famille, hospitalisation, pension, gestion de portefeuille d'assurances, les services proposés par ce bureau martelangeois sont nombreux.

My Home Event

ZONING DE LA ROCHE PERCÉE
00352 621 344 941
WWW.MYHOMEEVENT.LU

Basée à cheval sur le Grand-Duché du Luxembourg et la Belgique, la société My Home Event est une entreprise consacrée à l'événementiel. Depuis son entrepôt situé dans le zoning de La Roche Percée à Martelange, My Home Event propose à la location tout le matériel nécessaire pour l'organisation d'un événement (anniversaire, communion, baptême, festival...). Mobilier, tente, chauffage, plancher, bardage, de quoi habiller les lieux de vos festivités. My Home Event dispose également de décor à thème sur mesure et peut s'occuper au besoin de la livraison, du montage et démontage. Une société martelangeoise au service des privés et des professionnels. N'hésitez pas à les contacter pour un devis gratuit et rapide. Un catalogue avec prix est également disponible sur le site internet .myhomeevent.lu



CONCOURS: FÉLICITATIONS À AURÉLIE



La grande gagnante de notre concours "Martelage en Poche" est connue. Aurélie Margot, jeune maman martelangeoise, repart avec un chèque cadeau ADL de 150 euros. Un bon remis par le Collège communal récemment.



"C'est une bonne surprise", se réjouit la gagnante. "Ce fut un concours utile, car cela m'a permis de découvrir l'application "Martelage en Poche". Depuis, je l'utilise assez fréquemment. J'apprécie également recevoir les notifications concernant le ramassage des déchets ou pour ce mois de janvier des sapins de Noël. Sans l'appli, ces infos ne seraient peut-être pas parvenues jusqu'à moi. C'est vraiment un chouette outil. Je vais en parler autour de moi." "Martelage en poche" est une application à destination des citoyens martelangeois et de ses visiteurs. En plus d'un fil d'actualité reprenant les dernières informations de la commune, l'appli vous propose deux menus. "Vivre à Martelage" et "Découvrir Martelage". Dans le premier, vous trouverez toutes les informations nécessaires à la vie dans notre commune telles que les services communaux, les horaires de vos commerces de proximité, un cahier de communication de la crèche ou encore les coordonnées de vos élus locaux. Balades balisées avec géolocalisation, curiosités et activités font partie de la partie "découverte". "Martelage en poche", c'est aussi une carte interactive avec tous les acteurs de notre commune. Vous cherchez le

numéro de la pharmacie, les horaires de la boucherie ou de la boulangerie, l'appli dispose de toutes ces informations pratiques. Sans oublier le précieux outil de notification qui permet d'envoyer un message aux utilisateurs pour leur rappeler le passage des papiers/cartons, la création d'un événement communal ou une information importante. Bref, Martelage en poche, c'est un condensé d'infos à portée de main. Et c'est gratuit! L'appli est disponible sur l'Apple Store et le Play Store en tapant "Martelage en Poche" dans la barre de recherche.



MARTELANGE EN POCHE
L'APPLICATION GRATUITE POUR VIVRE ET DÉCOUVRIR MARTELANGE

- NOUS PRATIQUES
- ACTUALITÉ COMMUNALE
- ANNUAIRE COMMUNICATIVE
- CARTE INTERACTIVE
- INDICATEURS
- ACTIVITÉS
- SPORTS
- REUNIONS
- CALENDRIER
- INDICATEURS
- ACTIVITÉS
- INDICATEURS
- ACTIVITÉS
- INDICATEURS
- ACTIVITÉS

DISPONIBLE SUR LES STORES

App Store

Le journal économique de la Sûre Anlier, bientôt entre vos mains !

L'Agence de Développement Local de Léglise, Fauvillers, Martelange et Vaux-sur-Sûre va lancer cette année son journal économique local. Dédié aux indépendants et porteurs de projets du territoire, le journal économique de la Sûre Anlier se veut être un véritable concentré d'informations.

Publié deux fois par an sous la forme d'un magazine, il vous présentera des portraits et des interviews de producteurs, commerçants ou entrepreneurs locaux. Il donnera aussi des informations sur différentes thématiques comme la communication digitale des indépendants, les droits et devoirs des TPE, les démarches à suivre pour lancer son activité d'indépendant, etc. Le journal vous informera également sur l'actualité économique des quatre communes, la disponibilité foncière du territoire, les locaux à vendre ou à louer pour des professionnels, et bien d'autres choses encore. Cerise sur le gâteau, le journal sera totalement gratuit. Il sera distribué



dans les différents commerces du territoire. Vous n'aurez qu'à vous servir !

L'ADL est d'ores et déjà à la recherche de contenu pour son premier journal économique local. Vous souhaitez présenter votre activité d'indépendant sous la forme d'un portrait, d'une interview ou d'un encart publicitaire ? Contactez-nous à l'adresse adl.lfmv@gmail.com.

PARC NATUREL

Ici, commence la mer à Martelange

Lancé en 2020 par la SPGE (Société Publique de Gestion de l'Eau) en collaboration avec les 14 Contrats de Rivière, les organismes d'assainissement et les communes, le projet "Ici commence la mer" sensibilise les citoyens à ne plus rien jeter dans les éviers, les toilettes.... En effet, tous ces déchets perturbent le bon fonctionnement des stations d'épuration ou se retrouvent directement dans nos cours d'eau. Il n'existe donc qu'une solution : Ne rien jeter ! Afin de tirer la sonnette d'alarme, la commune de Martelange aidée du Contrat Rivière Moselle (dont l'antenne pour la Sûre est coordonnée par le Parc naturel Haute-Sûre Forêt d'Anlier) a souhaité s'engager dans la démarche. Vous allez donc bientôt voir apparaître des macarons en lave émaillée posés près des avaloirs ou bouches d'égout afin de rappeler à tout un chacun que le moindre déchet jeté se retrouvera



tôt ou tard dans nos cours d'eau puis finalement dans la mer. En plus de ces macarons, des pochoirs permettront un marquage au sol plus étendu afin de diffuser le message le plus largement possible. Moins coûteux et réutilisables à l'infini, ces pochoirs sont une bonne alternative afin de poursuivre le projet et de multiplier le message aux quatre coins de la Wallonie.

N'oubliez pas, c'est à Martelange que commence la mer.

PROPRETÉ PUBLIQUE: BIENTÔT DES CAMÉRAS DE SURVEILLANCE

Tout comme 94 autres communes, Martelange vient d'être sélectionnée pour recevoir un subside régional permettant de s'équiper en matériel de vidéosurveillance. L'objectif : améliorer au niveau local l'identification des auteurs d'incivilités ayant un impact sur la propreté publique.

Martelange vient de décrocher un subside afin d'améliorer la propreté publique. Elle avait répondu à un appel à projets initié en septembre 2020 qui lui offrait un subside d'un montant maximum de 25 000 €. Au total, c'est un budget d'1,8 million € qui est affecté à ce projet pour 94 communes. Les entités ont été sélectionnées sur base d'un dossier solidement étayé, mettant en avant les emplacements potentiels identifiés pour être équipés d'une caméra et la manière dont les communes vont s'organiser pour exploiter au mieux les images fournies. Elles ont jusqu'en juillet 2022 pour installer les caméras (fixes ou mobiles).

Cadre juridique

Cette installation de caméras de surveillance est encadrée par un guide juridique et technique réalisé par l'asbl BeWaPP consultable en ligne.

Ces caméras doivent être destinées à la propreté publique et l'utilisation des images répond bien entendu aux conditions de la Loi sur les caméras de surveillance, notamment en ce qui concerne le respect de la vie privée.

La sanction et prévention

Avec cet équipement répressif, la Région et les communes wallonnes veulent agir contre le sentiment d'impunité d'une petite partie de la population. Les amendes ont d'ailleurs été doublées pour les incivilités les plus courantes.

Au-delà de la sanction, qui reste l'étape ultime mais nécessaire, les caméras de vidéosurveillance ont également un rôle préventif et dissuasif fort important. Cela s'inscrit donc dans une approche globale et intégrée de prévention des déchets à l'échelle de la Wallonie. A Martelange, le constatateur communal, Mr Xavier Delstanche, relève les infractions. Elles sont ensuite transmises au sanctionneur provincial qui poursuit les personnes.



Xavier Delstanche

0492/23.42.52 (responsable)

Thierry Kenler

0496/29.94.76 (échevin)

Les caméras seront installées sur des sites sensibles.

SWDE Tenez votre consommation d'eau à l'œil !

Une fuite d'eau dans votre habitation, si minime soit-elle, peut entraîner de désagréables surprises lors de votre relevé d'index. Tout récemment, un Martelangeois en a fait l'expérience. Sa facture d'eau a grimpé de plusieurs centaines d'euros suite à la présence d'une fuite extérieure dans son habitation. Une fuite qui aurait pu être décelée grâce à un contrôle mensuel du cadrant de son compteur d'eau. Celui-ci permet de détecter une consommation inhabituelle et excessive et d'ainsi prendre les devants pour en comprendre la cause. Notez que chaque mois, l'administration communale réalise ce relevé de contrôle dans les bâtiments communaux. Pour éviter les mauvaises surprises à votre porte-monnaie mais également éviter tout gaspillage d'eau, adoptez ce réflexe.

Grande nouveauté dans votre commune

COLLECTE DES EMBALLAGES

PMC EN PORTE-À-PORTE DÈS

OCTOBRE 2021 À MARTELANGÉ

À partir d'octobre 2021, les bouteilles et flacons en plastique, les emballages métalliques et les cartons à boissons ne seront plus collectés via les recyparcs mais en sac bleu, toutes les deux semaines, en porte-à-porte. Vous pourrez aussi y jeter les autres emballages plastiques : rapiers de margarine, pots de yaourt, les sachets, les barquettes ... IDELUX Environnement devrait ainsi collecter 23 kg d'emballages par an et par habitant, soit 13 kg de plus qu'actuellement.

Quels emballages seront acceptés dans le sac bleu ?

Cette nouvelle collecte concernera :

- Les emballages en Plastique : les bouteilles et flacons mais la fraction plastique sera aussi élargie aux barquettes, les rapiers, les pots, les films, les sacs et les sachets en plastique ;
- Les emballages Métalliques : cannettes, rapiers en alu, boîtes de conserve ;
- Les Cartons à boissons.

Ma commune est-elle concernée ?

Oui, cette collecte sera organisée dans l'ensemble des 55 communes d'IDELUX Environnement dont Martelange.

À partir de quand et à quelle fréquence ?

La première collecte en porte-à-porte aura lieu entre le lundi 4 octobre et le vendredi 15 octobre 2021. Vous serez informés ultérieurement de la date de démarrage pour votre zone.

La collecte aura lieu toutes les deux semaines.

Combien cela va-t-il coûter ?

Les sacs bleus au nom d'IDELUX Environnement d'un volume de 60 litres seront les mêmes dans toutes les communes. Le prix d'un rouleau de 20 sacs est fixé à 3 €, soit 0,15 € par sac. Ils seront disponibles dans les commerces locaux.

Pourrais-je toujours déposer des emballages au recyparc ?

Non, les emballages « PMC », les sacs et films en plastique, les pots de fleurs et les barquettes de repiquage ne seront plus acceptés dans les recyparcs.

Ceux d'origine professionnelle pourront eux toujours être déposés moyennant un chèque-dépôt.

Les professionnels pourront-ils aussi utiliser des sacs bleus ?

Oui, les commerces, gîtes, restaurateurs, administrations... pourront bénéficier de la collecte élargie des PMC en porte-à-porte en utilisant les sacs de 60 litres.

Et pour les écoles ?

Les poubelles de tri seront remplacées par des conteneurs et des sacs de 120 litres. IDELUX assurera ce remplacement durant les mois de juillet et août 2021. Des outils de sensibilisation spécifiques seront proposés aux élèves et aux enseignants.



LES CONSEILS COMMUNAUX EN DIRECT



Pandémie du coronavirus oblige, les conseils communaux doivent se réaliser à distance via un système de visioconférence. De nature publique, les conseils communaux sont alors retransmis en intégralité sur la chaîne YouTube de la commune de Martelange. A l'heure actuelle, quatre séances ont été ainsi diffusées en direct sur la plateforme vidéo. Il va de soi que nos élus aspirent à se retrouver physiquement autour de la table pour discuter et débattre des projets de notre commune le plus

rapidement possible. En attendant, cette diffusion des conseils sur internet permet de garder un lien avec la population et les habitués des séances du conseil. « Il est probable que ces rediffusions nous ont peut-être permis d'intéresser un public différent », commente Daniel Waty, le bourgmestre. « Les statistiques le montrent d'ailleurs. Les conseils retransmis ont touché entre 150 et 200 personnes sur notre chaîne You Tube. »

Cure de jouvence pour le Musée de la Haute-Sûre

Au début de l'année, le service travaux de la commune de Martelange a entamé la rénovation du Musée de la Haute-Sûre. La plus vieille maison de la cité des Ardoisiers a ainsi eu droit à une véritable cure de jouvence. A l'intérieur, les murs ont été entièrement rénovés et les objets dépoussiérés. Datant de 1648 comme en atteste une gravure dans une poutre, cette maison est le témoin de la vie de l'époque. Composé de trois pièces de quelques mètres carrés seulement, le musée comprend une cuisine d'époque avec son âtre, une salle à manger et une chambre à coucher d'une austère



simplicité. "Cette rénovation va permettre au musée de revivre", explique Patricia Wagner, échevine du tourisme. "En collaboration avec le Cercle d'Histoire, de nouveaux panneaux didactiques vont être créés. Durant la saison touristique, des visites seront de nouveau organisées."

De nouveaux subsides d'aides "Covid-19"

Récemment, le conseil a voté plusieurs subsides pour venir en aide à des associations martelangeoises en ces temps de crise. En décembre, un subside exceptionnel de 5.000 euros a été versé au Syndicat d'Initiative. Avec le Covid-19, les annulations se sont enchaînées empêchant le S.I. de s'offrir quelques rentrées financières. "Ce subside a également pour but de motiver le S.I. dans sa dynamique de renouveau", commente le bourgmestre. En février, une subside de 5.000€ a également été versé au club de football afin de l'aider financièrement à surmonter la crise. Finalement, un nouveau subside de 1.000 euros à l'attention des indépendants privés d'activité durant ce confinement a également été voté. Cela concerne les restaurateurs et les métiers de contact.



Déjections canines: merci de garder nos rues propres

La problématique des déjections canines est bien réelle. Nous vous rappelons que nos rues et les endroits publics doivent rester propres. Ce type de déchet rend le travail de nettoyage des ouvriers particulièrement désagréable. Sans compter le sentiment

lorsque quelqu'un marche dans ce genre de déchet. Un effort de chaque propriétaire de chien est nécessaire. Respectons nous les uns les autres. Il en va du civisme. Notre agent sanctionnateur y sera attentif durant les prochains mois.

Façades : un nuancier de couleurs pour l'harmonie de nos villages

Depuis 2017, la commune de Martelange adhère au nouveau nuancier mis en place par la Maison de l'urbanisme et le Parc Naturel Haute-Sûre Forêt d'Anlier. Ce document régit les matériaux et couleurs pouvant être utilisés sur le territoire de l'Ardenne centrale.



Trois types de nuances possibles dans les façades de Martelange.

À l'instar du Grand-Duché du Luxembourg et ses façades colorées, les maisons et bâtiments d'Ardenne centrale dont fait partie Martelange doivent répondre à un nuancier établi par la Maison de l'Urbanisme en partenariat avec le Parc Naturel Haute-Sûre Forêt d'Anlier. Son but ? Garantir une homogénéité dans nos villages en privilégiant des matériaux locaux (ardoises, pierres, bois, crépis) et des couleurs neutres que sont le blanc, le brun et le gris. « Chacune de ses couleurs est déclinée avec plusieurs tons », explique Damien Volpagni, responsable de l'urbanisme à Martelange. « Six tons de blanc, sept de brun et sept de gris. Au total, cela donne ainsi une vingtaine de couleurs disponibles à utiliser pour les façades de notre région. Le nuancier est disponible en version papier auprès de l'administration communale. »

Voici six conseils pour une utilisation

optimale du nuancier. Le premier est évidemment de se renseigner auprès de votre commune avant tout projet de rénovation ou de construction. De cette manière, le service urbanisme pourra vérifier que les prescriptions urbanistiques sont suivies, informer sur les éventuelles démarches administratives parfois nécessaires ou encore vous redirigez vers les services mis en place pour activer des primes sur les éventuelles primes existantes au niveau provincial ou régional. Second conseil : éviter les teintes inadaptées et artificielles. « Les teintes choisies pour ce nuancier sont basées sur la réalité géologique du territoire du Parc naturel Haute-Sûre Forêt d'Anlier », explique le responsable urbanistique. « Cela garantit une harmonie. Il faut donc exclure les couleurs faisant référence aux enduits lorrains telles que les ocre, jaune et sienne. Ou encore les teintes artificielles (rose bonbon, jaune citron, vert pistache... » Le troisième conseil est de tenir compte du contexte large que sont les maisons voisines, la rue, le village, le paysage... Enfin, il vous est également conseillé de choisir une mise en œuvre adaptée. Privilégier l'unité des matériaux et l'harmonie des teintes et finalement personnaliser par le détail. « L'ensemble de ces conseils est détaillé dans notre brochure éditée à cet effet », conclut Damien Volpagni. « N'hésitez pas à prendre rendez-vous auprès de moi pour la recevoir et/ou obtenir tout conseil pour vos constructions et rénovations. Rappelons qu'une façade ne respectant pas les prescrits peut faire l'objet d'une amende administrative et d'une injonction à effectuer des travaux pour la remettre dans la légalité. »

MERCI AUX OUVRIERS COMMUNAUX POUR LE TRAVAIL HIVERNAL

Cet hiver 2020-2021 aura été marqué par un long épisode neigeux et de gel. Chose de plus en plus rare, la neige est tombée durant plusieurs semaines d'affilée nécessitant l'intervention quotidienne des ouvriers communaux sur les routes martelangeoises. Nous profitons de ce bulletin communal et du retour des beaux jours pour leur adresser nos remerciements au nom de la population martelangeoise. De jour comme de nuit, les hommes sont sortis pour travailler d'arrache-pied et rendre nos routes praticables dès le petit matin. « Le travail abattu mérite d'être salué », commente Thierry Kenler, échevin des travaux. « Le tracteur bleu du services travaux a parcouru de nombreux kilomètres cet hiver ! Un grand merci aux chauffeurs. Les retours positifs de la population furent nombreux. Bravo ! »



L'ASBL SOLAIX EST LÀ POUR VOUS AIDER À COMBATTRE LES ASSUÉTUDES



La commune de Martelange vient de reconduire sa convention de partenariat la liant avec l'ASBL Solaix. Implantée à Arlon et Bastogne, cette association est un lieux d'accueil et d'accompagnement psychosocial et médical non seulement pour toute personne présentant un problème de dépendances (alcool, drogues, médicaments, jeux), mais aussi pour leur entourage et toute personne (professionnelle ou non) confrontée à la problématique des assuétudes. Elle est composée d'une équipe pluridisciplinaire de médecins généralistes, travailleurs sociaux dont un dispose d'une formation de psychologie. "Cette convention de partenariat répond à un besoin de la population", explique Cindy Feller. "C'est la troisième année de suite que nous nous

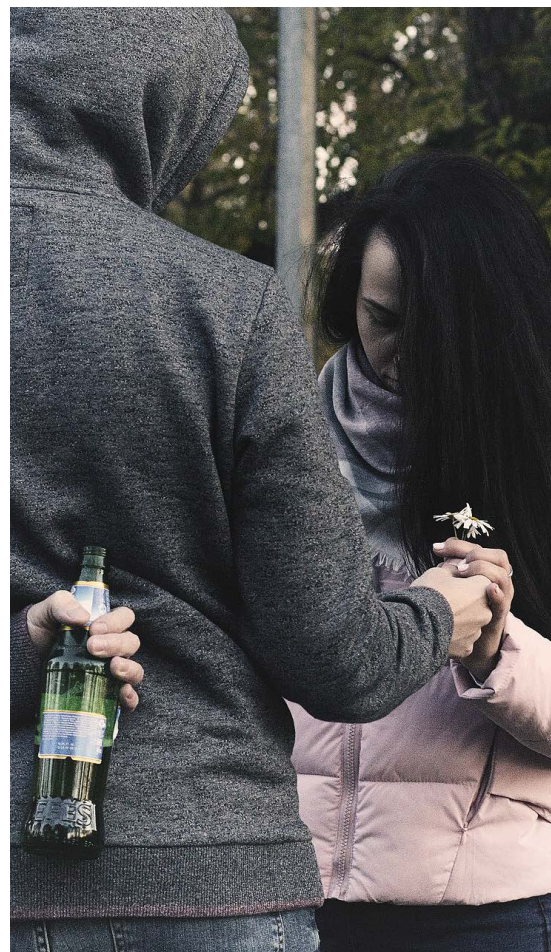
lions avec cette association. Nous savons que certains Martelangeois font appel à cette ASBL et les retours sont bénéfiques. Cela concerne toutes les tranches d'âge de la population. Dans le cas d'un problème d'assuétudes, il ne faut pas hésiter à faire appel à ces spécialistes. C'est un premier pas pour lutter contre l'isolement et l'exclusion sociale dont souffre les personnes dépendantes. Les services proposés le sont sans jugement et sans à priori. C'est gratuit."

Contact: 061/22.43.74

Rue Paul Reuter, 14 6630 Arlon

Chaussée d'Arlon, 75 6600

Bastogne- solexbastogne@gmail.com



PROJET LECTURE

La Traversée, une collection de livres pour lecteurs adultes débutants



Le Plan de Cohésion sociale de Martelange vient de s'associer avec l'ASBL "Lire et Ecrire" autour de son projet "La Traversée. Suite à un partenariat, le PCS martelangeois a acquis l'ensemble des livres de cette collection destinée à un public de lecteurs adultes débutants. Ces romans courts sont rédigés dans une écriture fluide et belle permettant aux lecteurs de saisir le sens des mots et de l'histoire. Histoires d'amour, de haine, de peur, de

crime, de guerre, La Traversée offre des moments d'émotions avec des phrases simples. Ces livres vont être mis à la disposition de la population via le Plan de Cohésion Sociale. Ils seront proposés à la location afin que tout un chacun puisse les découvrir mais également continuer son apprentissage de la langue française, sans complexe. Les infos pratiques suivront sur le site internet de la commune.

Nouveau au PCS de Martelange: Yuggi, le messenger créateurs de liens

Nouveauté à Martelange. Le PCS a décidé d'adhérer au projet Yuugi, le messenger créateur de liens. Ce nouveau service d'échanges de correspondances a comme vocation de (re)créer le lien social dans nos villages. Vous aimez envoyer et recevoir du courrier, des mails, des appels téléphoniques? Yuggi est l'intermédiaire qui vous permettra de partager vos expériences, vos passions!

En fin d'année 2020, le Plan de Cohésion Sociale a lancé un nouveau projet. Avec Yuugi, le PCS martelangeois entend bien créer de nouveaux liens à Martelange. Parce que les contacts sociaux font partie des besoins fondamentaux de chacun d'entre nous. Parce que certaines personnes se sentent seules. Parce que le sentiment de solitude, l'impression d'être déconnecté des autres, peuvent être une réelle souffrance. Parce qu'il est très agréable de développer de nouvelles relations au-delà de nos liens familiaux, amicaux et de voisinage. Yuugi c'est quoi ? Un service d'échanges de correspondances pour te permettre de

faire de nouvelles connaissances et d'élargir ton cercle d'amis. Ce service est à destination de toute personne, sans restriction d'âge, enfants, ados, adultes, seniors, personnes âgées, personnes porteuses de handicap ...

Mais comment ça marche?

1. Je me lance

Seul en créant un compte ou accompagné avec l'aide de yuugi si tu n'es pas un virtuose de l'informatique.) Pour cela, rendez-vous sur la plateforme www.yuugi.be

2. Je remplis mon profil

Pour savoir avec qui tu peux au mieux correspondre. Si tu te lances accompagné, yuugi prendra contact avec toi afin de faire plus ample connaissance et t'aider à remplir le profil.

3. Je correspond

Après une sélection parmi les inscrits, yuugi t'envoie un kit de démarrage et c'est parti !

4. Yuggi prend de tes nouvelles

Pour voir si l'échange se passe bien et si tu participes à l'évolution du projet. C'est beau tout ça... et en plus, c'est gratuit.

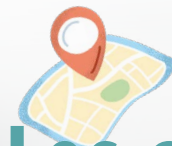


Opération Smile Box, record battu avec 181 boîtes récoltées!

Pour la troisième année consécutive, le Plan de Cohésion Sociale avait décidé de remettre le couvert pour son opération "Smile Box". Le concept de cette initiative citoyenne ? Déposer une boîte comprenant diverses petites choses pour faire plaisir à une personne dans le besoin. Après avoir frôlé la barre des 100 boîtes récoltées en 2018, l'opération avait permis de rassembler 135 boîtes en 2019. Un record de nouveau battu avec 181 boîtes en 2020.



VACCIN MODE D'EMPLOI



Les centres

Arlon

Hall polyvalent
Parc des Expositions, 2
6630 Arlon

Bastogne

Centre commercial de la
Porte de Trèves.
rue Gustave Delperdange, 3
6600 Bastogne

Bon à savoir

Les lignes TEC seront
gratuites pour aller se faire
vacciner.

1

Dans les prochains mois, l'ensemble de la population de plus de 18 ans va recevoir une invitation à se faire vacciner gratuitement.



2

Ce courrier comprendra toutes les explications nécessaires pour prendre votre rendez-vous dans le centre de votre choix.



Si vous rencontrez des difficultés pour vous rendre au centre de vaccination, contactez le CPAS qui vous accompagnera dans votre démarche (063/60.08.59)



La vaccination pour lutter contre le Covid-19 a commencé. Chaque citoyen va recevoir un courrier. La vaccination est gratuite. Dans notre région, elle se fera dans plusieurs centres. Ils sont à Arlon et Bastogne. La vaccination n'est pas obligatoire.



Pour voir mes proches
quand je veux demain,
je me vaccine



VACCIN COVID-19 LES RÉPONSES À TOUTES VOS QUESTIONS



À la Une de l'actualité depuis le début de l'année, la vaccination contre le Covid-19 est en cours dans notre pays. Début février, l'ensemble des bourgmestres wallons ont eu l'occasion de participer à un Webinaire sur le thème de la vaccination organisé par la Région et les universités de Liège et Bruxelles. Une formation permettant de répondre à un maximum de questions dont voici les réponses.

Qu'est ce qu'un vaccin?

Un vaccin est une substance qui permet à notre immunité de se développer. Notre système immunitaire possède un répertoire comprenant des milliers de réponses possibles à l'intrusion d'un virus ou d'une bactérie dans l'organisme. Quand un virus inconnu arrive, il doit chercher le plus rapidement possible, dans ce répertoire, quelle est la meilleure réponse à donner. Le vaccin donne de l'avance à notre système immunitaire. C'est une substance inoffensive ou atténuée, qui va habituer notre corps au virus et lui permette de connaître la réponse à donner avant même qu'il le rencontre pour la première fois...

Comment a-t-on pu trouver aussi rapidement le vaccin pour le coronavirus et surtout un vaccin aussi efficace?

Tous les pays et tous les laboratoires du monde ont eu une seule priorité depuis des mois : trouver ce vaccin. C'était une véritable course contre la montre. C'est sans doute la première fois dans l'Histoire humaine que tous les grands laboratoires ont la même priorité.

Par ailleurs, dans chaque pays, les laborantins ont pu utiliser l'expérience et

les observations réalisées sur des centaines de patients.

Enfin, le vaccin à ARN messenger (Pfizer, Moderna) est une nouveauté dans l'histoire de la médecine. Cela fait dix ans que les premiers vaccins de ce type existent, sont testés, améliorés...

Pourquoi certains vaccins sont plus efficaces que d'autres?

Les vaccins à ARN messenger sont très efficaces. C'est une technologie récente. On n'injecte aucun virus dans le corps, mais simplement une instruction (l'ARN) qui va produire des protéines dans notre corps. Ces protéines sont celles que le virus utilise pour se répandre dans l'organisme. Notre système immunitaire va donc apprendre à combattre ces protéines, alors même qu'il n'y a aucun virus dans notre corps.

Les vaccins à adénovirus. Ce sont des vaccins qui utilisent une autre technique pour arriver au même résultat : habituer notre organisme à combattre la protéine que le coronavirus utilise pour se répandre. Pour entrer dans notre corps, ces vaccins utilisent un virus que nous connaissons tous et qui est tout à fait inoffensif pour nous : le rhume. Ces virus du rhume sont rendus incapables de se reproduire et sont injectés dans notre corps, avec à l'intérieur les instructions pour fabriquer et combattre la fameuse protéine... Le problème est que, tout au long de notre vie, nous rencontrons très souvent des virus du rhume, et nous sommes habitués à le combattre.

Y a-t-il beaucoup d'effets

secondaires ?

On a beaucoup parlé de réactions allergiques. Les premières données montrent que sur 1,9 millions de personnes vaccinées, il y a eu 175 cas d'allergies (1 personne sur 11 000), dont 21 cas sérieux nécessitant une prise en charge médicale rapide (1 personne sur 90 000).

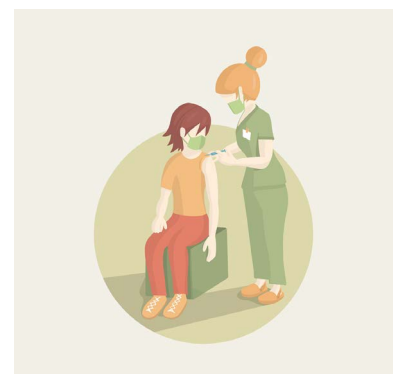
Chacun des centres de vaccination est équipé et pourvu du personnel suffisant pour prendre en charge toute personne qui ferait une réaction allergique.

D'autres effets secondaires ont été constatés, plus habituels dans le cas d'un vaccin : fièvre, mal de tête (cela arrive en moyenne pour 1 personne sur 485).

Est ce qu'on sera vacciné à vie ?

La durée du vaccin est actuellement estimée (il est encore difficile d'être certain) de 1 à 3 ans. Il est donc possible que les personnes à risque doivent se faire vacciner régulièrement, comme avec le virus de la grippe.

C'est d'autant plus probable que, comme c'est un virus et comme le fait aussi la grippe, il change chaque année, il mute, et donc le vaccin devra peut-être être adapté d'une année à l'autre.





LES JEUDIS DU TERROIR A MARTELANGE

Les producteurs locaux aux côtés de vos commerces de proximité

TOUS LES JEUDIS, 15H À 18H30
REPRISE LE JEUDI 22 AVRIL 2021
GRAND'RUE, EN FACE DE LA POSTE

Légumes bios, fromages variés, œufs, épeautre perlé, farine et pâtes d'épeautre,...

Editeur responsable: collège communal Martelange

LES JEUDIS DU TERROIR MARTELANGE

action **job étudiant**

FAUVILLERS MARTELANGE

JEUDI 15 AVRIL
sur inscription

Mets toutes les chances de ton côté !

- Infos sur la législation
- Ateliers CV
- Simulations d'entretien d'embauche
- Offres de job exclusives

Toutes les informations sur le site : www.actionjob.be/martelange-fauvillers

Navette au départ des villages de Fauvillers et Martelange

Logos: INEOP, Région Wallonne, Province de Luxembourg, ADL, etc.

PCS FAUVILLERS & MARTELANGE

COURS THÉORIQUES

POUR LE PERMIS DE CONDUIRE EN FILIÈRE LIBRE

DU LUNDI 09 AOÛT AU VENDREDI 13 AOÛT - 8H30 À 13H

MARTELANGE

En partenariat avec le **CEPAG**

Une formule bien plus avantageuse que des cours théoriques en auto-école

LA SEMAINE A **65€**
syllabus compris

INSCRIPTION
 FAUVILLERS
 carine.stas@fauvillers.be
 063/60.08.56
 MARTELANGE
 pcs@martelange.be
 063/24.09.55